

En collaboration avec :

Agence régionale de santé
(ARS) Normandie, Médecins
libéraux, SAMU Centre 15,
SOS médecins, médecins
urgentistes, réanimateurs,
laboratoires de biologie médi-
cale hospitaliers et de ville,
Sociétés savantes d'infectio-
logie, de réanimation et de
médecine d'urgence, Réseau
bronchiolite

En semaine 38 en Normandie, la situation demeure stable. Le taux d'incidence est stable, et les indicateurs à la ville et en ESMS sont stables ou en baisse. L'activité hospitalière reste limitée avec une poursuite de la baisse du nombre de nouvelles hospitalisations, et une légère augmentation du nombre de nouvelles admissions en soins critiques qui reste néanmoins bas.

Au niveau départemental, trois départements présentent des taux d'incidence en-dessous ou proche du seuil de vigilance de 20/100 000 hab. Il s'agit des départements de l'Orne (17/100 000 hab. ; - 27%), de la Manche (18/100 000 hab. ; - 22%), et du Calvados (21/100 000 hab. ; - 4%). En Seine-Maritime, le taux d'incidence est en légère augmentation, notamment chez les moins de 15 ans, avec 42/100 000 hab. (+ 2%). Enfin dans l'Eure, le taux d'incidence est stable (36/100 000 hab.). Les taux de positivité restent inférieurs ou égaux à 1%. L'activité de dépistage est stable avec quelques disparités départementales.

Cependant, la levée de certaines mesures comme le port du masque à l'école à partir du début de la semaine prochaine dans l'ensemble des départements normands appelle à avoir encore beaucoup d'attention sur l'évolution de la situation dans les prochaines semaines. D'autant plus, que cette levée de cette mesure concerne une population où l'on note une circulation du virus plus importante que dans les autres classes d'âge ces dernières semaines. Il est important de continuer à encourager la vaccination pour toutes les personnes éligibles, tout en maintenant un haut niveau d'adhésion aux mesures de prévention et de dépistage, de traçage des contacts et de respect de l'isolement en cas d'infection ou de contact avec un cas confirmé.

Virologie :

- ▶ 1 025 nouveaux cas ont été confirmés en Normandie en semaine S38 ;
- ▶ Taux d'incidence brut régional stable : -3%, **31/100 000 habitants** (vs 32/100 000 en S37) ;
- ▶ Activité de dépistage stable.
- ▶ Taux de positivité en baisse à 0,8% ;
- ▶ Légère augmentation du nombre de reproduction effectif (R^{eff}) à partir des tests PCR et antigéniques positifs : 0,83 [0,78-0,88], significatif, contre 0,68 [0,64-0,72], en S37.

Variants et mutation :

- ▶ 54 % des tests PCR positifs ont fait l'objet d'un criblage d'au moins une des trois mutations d'intérêt en S38 ;
- ▶ 94% des PCR de criblage positives à la mutation L452R, portée principalement par le variant Delta.

En ville :

- ▶ SOS Médecins : Nombre d'actes pour suspicion de Covid-19 stable (94 en S38 contre 91 en S37) ;
- ▶ Clusters : nombre hebdomadaire de nouveaux clusters signalés en diminution ; 14 en cours d'investigation, majoritairement en milieux scolaire et universitaire et en EHPAD.

À l'hôpital et dans les établissements médico-sociaux :

- ▶ Urgences hospitalières (Oscour®) : Augmentation du nombre de passages pour suspicion de COVID-19 (59 en S38 vs 45 en S37).
- ▶ Diminution du nombre de nouvelles hospitalisations (-32%, 36 hospitalisations) ; diminution du nombre total de patients hospitalisés avec 329 personnes hospitalisées au 29 septembre.
- ▶ Légère augmentation du nombre de nouvelles admissions en services de soins critiques (10 vs 8 en S37) ; et diminution du nombre de personnes hospitalisées dans l'ensemble des services de soins critiques avec 32 patients au 29 septembre.
- ▶ Diminution du nombre d'épisodes de COVID-19 en établissement médico-social : aucun signalement déclarés en S38 (par date de survenue du 1^{er} cas, vs 6 signalements en S37).

Vaccination :

- ▶ Schéma vaccinal complet : 78% au 29 septembre 2021 (72% en France).
- ▶ Schéma vaccinal complet chez les professionnels en EHPAD/USLD : 93%
- ▶ Schéma vaccinal complet chez les professionnels libéraux : 97%

Mortalité :

- ▶ Mortalité toutes causes : Le nombre de décès toutes causes confondues est en baisse et est en dessous de l'effectif attendu en S37.
- ▶ Mortalité liée à la COVID-19 à l'hôpital : le nombre de patients décédés au cours de leur hospitalisation est en diminution par rapport à la semaine précédente (8 en S38 contre 11 en S37).

COVID-19 - Vaccination, situation régionale

La campagne de vaccination contre la COVID-19 a débuté en France le 27 décembre 2020. Le système d'information Vaccin Covid, permettant le suivi de cette campagne a été mis en œuvre le 04 janvier 2021. Il est administré par la Caisse nationale d'assurance maladie (Cnam) et alimenté par les professionnels de santé réalisant les vaccinations. A compter du 27 janvier 2021, le suivi du nombre de personnes vaccinées en France contre la COVID-19 est issue de cette source de données.

Au 29 septembre 2021, en Normandie, **2 665 226** personnes avaient reçu au moins une dose, soit une couverture de **80,7%** de la population normande et **2 584 290** personnes avaient un schéma complet soit une couverture vaccinale de **78,2%**.

Ces chiffres suivent une augmentation régulière depuis le déploiement de la campagne vaccinale quelque soit la classe d'âge. Le maintien de cette progression représente un enjeu important dans la lutte contre l'infection à la Covid-19.

Tableau 1. Nombre de personnes ayant reçu une dose, deux doses de vaccin contre la COVID-19 et couvertures vaccinales, par sexe en Normandie (données Vaccin Covid, Cnam, exploitation Santé publique France) au 29/09/2021.

Sexe	N	Au moins 1 dose		Schéma complet		
		Couverture vaccinale (%)	Répartition (%)	N	Couverture vaccinale (%)	Répartition (%)
Hommes	1 276 454	80,0	47,9	1 234 030	77,4	47,8
Femmes	1 384 434	81,0	51,9	1 346 543	78,8	52,1
Non renseigné	4 338			3 717		
Total	2 665 226	80,7	100,0	2 584 290	78,2	100,0

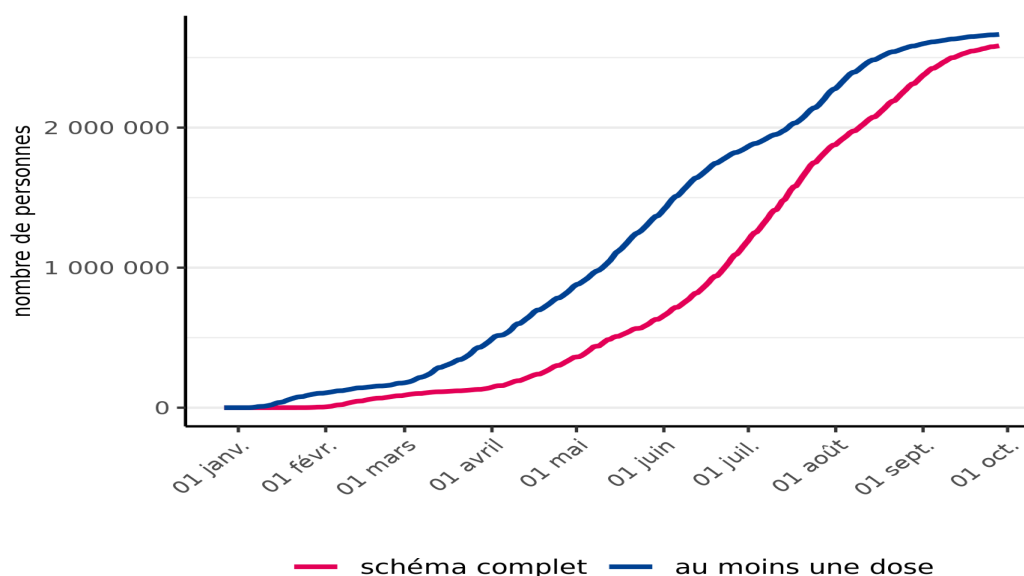
Données au 28-09-2021

Tableau 2. Nombre de personnes ayant reçu une dose, deux doses de vaccin contre la COVID-19 et couvertures vaccinales, par classe d'âge en Normandie (données Vaccin Covid, Cnam, exploitation Santé publique France) au 29/09/2021.

Classe d'âge	Au moins 1 dose		Schéma complet	
	N	%	N	%
12-17 ans	213 291	85,7	190 738	76,6
18-49 ans	1 117 950	91,9	1 081 826	88,9
65-74 ans	393 957	98,8	389 148	97,6
50-64 ans	620 351	95,1	611 235	93,7
65-74 ans	393 957	98,8	389 148	97,6
75 ans et plus	318 844	94,7	310 777	92,3
Autre classe ou non renseigné	833		566	
Population totale	2 665 226	80,7	2 584 290	78,2

Données au 28-09-2021

Figure 1. Nombre quotidien cumulé de personnes vaccinés (données Vaccin Covid, Cnam, exploitation Santé publique France) au 29/09/2021.



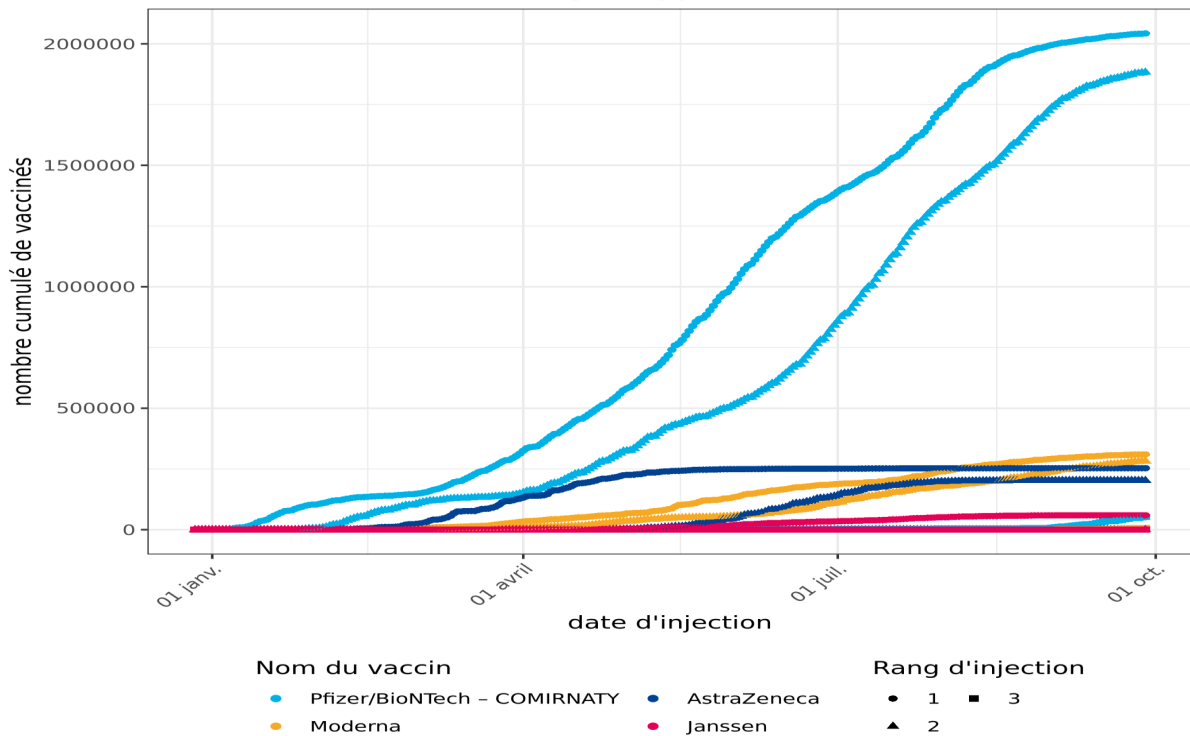
COVID-19 - Vaccination, situation départementale, par vaccin, dans les EHPAD/USLD, et chez les professionnels de santé libéraux

Tableau 3. Effectifs et taux de couverture vaccinale des personnes (de plus de 11 ans) ayant reçu au moins une dose de vaccin et un schéma complet contre la COVID-19 et couvertures vaccinales (CV) par départements au 29/09/21 (données Vaccin Covid, Cnam, exploitation Santé publique France).

Départements	N	Au moins 1 dose				Schéma complet			
		%	N (12 ans ou plus)	% (12 ans ou plus)	N	%	N (12 ans ou plus)	% (12 ans ou plus)	
Calvados	573 479	82,9	573 302	95,2	556 021	80,4	555 902	92,3	
Eure	434 864	72,4	434 672	85,1	417 364	69,5	417 231	81,7	
Manche	413 471	84,3	413 334	96,1	403 404	82,2	403 312	93,8	
Orne	231 865	83,7	231 785	95,4	223 507	80,7	223 455	92,0	
Seine-Maritime	1 011 547	81,3	1 011 300	94,8	983 994	79,1	983 824	92,2	
Normandie	2 665 226	80,7	2 664 393	93,4	2 584 290	78,2	2 583 724	90,6	

Données au 28-09-2021

Figure 2. Evolution du nombre cumulé de personnes vaccinées, par vaccin au 29/09/2021 (données Vaccin Covid, Cnam, exploitation Santé publique France).



Tableaux 4. Taux de couvertures vaccinales une dose et schéma complet des résidents et des professionnels exerçant dans les Etablissements d'hébergement pour personnes âgées dépendantes (EHPAD) ou Unités de soins de longue durée (USLD), et des professionnels de santé libéraux au 29/09/2021 (données Vaccin Covid, Cnam, exploitation Santé publique France).

Départements	Résidents EHPAD/USLD		Professionnels EHPAD/USLD		Professionnels libéraux	
	1 dose (%)	Schéma complet (%)	1 dose (%)	Schéma complet (%)	1 dose (%)	Schéma complet (%)
Calvados	93,9	91,9	95,5	93,9	97,7	96,4
Eure	94,1	91,4	92,3	90,2	97,4	95,4
Manche	94,4	92,7	95,2	93,9	98,0	96,8
Orne	93,1	91,6	94,7	92,6	97,0	95,0
Seine-Maritime	95,5	93,5	94,0	92,1	98,1	97,0
Normandie	94,5	92,5	94,4	92,6	97,8	96,5

Données au 27-09-2021

COVID-19 - Surveillance virologique régionale

La surveillance virologique basée sur les laboratoires permet de déterminer et de suivre l'évolution, dans le temps et par région ou département, des taux d'incidence (nombre de personnes testées positives pour le SARS-CoV-2 rapporté à la population), des taux de positivité (nombre de personnes testées positives pour le SARS-CoV-2 rapporté au nombre de personnes testées) et des taux de dépistage (nombre de personnes dépistées rapporté à la population).

La surveillance repose sur le système SI-DEP (système d'information de dépistage), qui vise au suivi exhaustif de toutes les personnes testées en France pour le diagnostic et le dépistage de la COVID-19 dans les laboratoires de ville, les laboratoires hospitaliers et par les autres professionnels de santé. Sont pris en compte dans les indicateurs SI-DEP les tests par amplification moléculaire RT-PCR (avec lesquels sont comptés les tests RT-LAMP) et les tests antigéniques réalisés en laboratoire (TDR) ou hors laboratoire (TROD).

Cas confirmé de COVID-19 : personne présentant une infection à SARS-CoV-2 confirmée par test RT-PCR ou test antigénique, que cette personne soit symptomatique ou asymptomatique (voir [définition de cas](#)).

En semaine 38 en Normandie, 122 186 patients ont été testés pour le SARS-CoV-2 (par PCR et par tests antigéniques), et pour 1 025 patients, les tests se sont avérés positifs. Le taux d'incidence régional brut était de **31/100 000 hab.**, stable par rapport à la semaine S37 (-3 %) (Fig. 3). Dans l'ensemble des classes d'âge les TI étaient stables par rapport à la S37, et inférieurs au seuil de 50/100 000 hab. (Fig. 4).

Figure 3. Evolution du nombre de tests (PCR + tests antigéniques), du nombre de personnes positives pour le SARS-CoV-2 et du taux d'incidence des tests brut et corrigé (pour 100 000 hab.), depuis la semaine 36-2020, Normandie (06/09/2020 au 26/09/2021, source : SI-DEP)

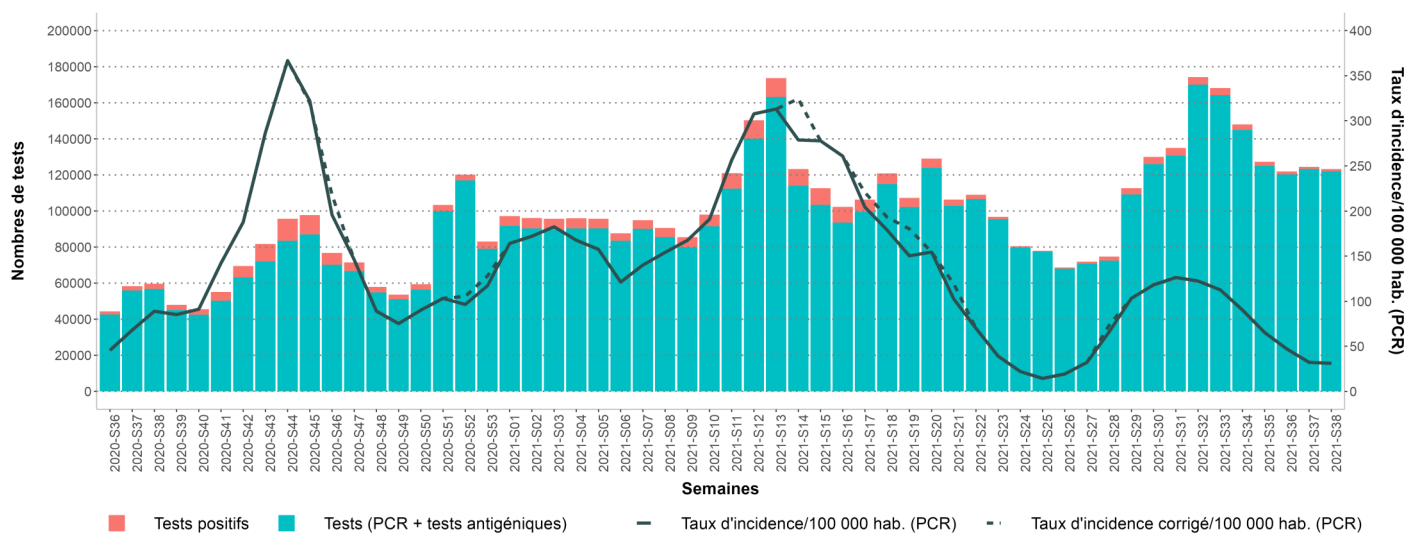
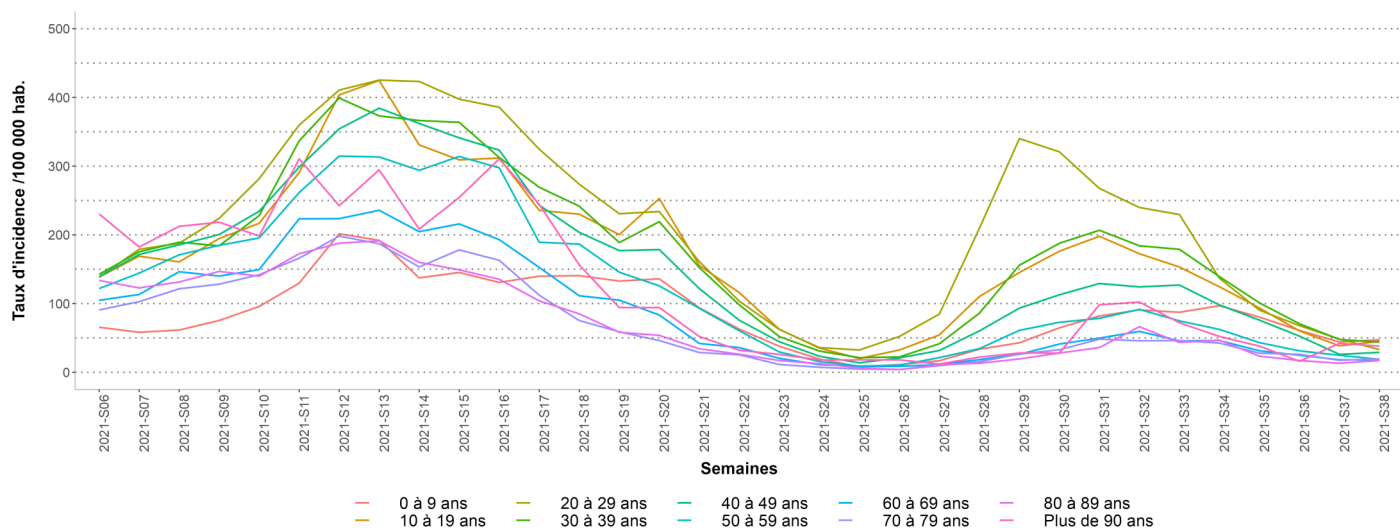


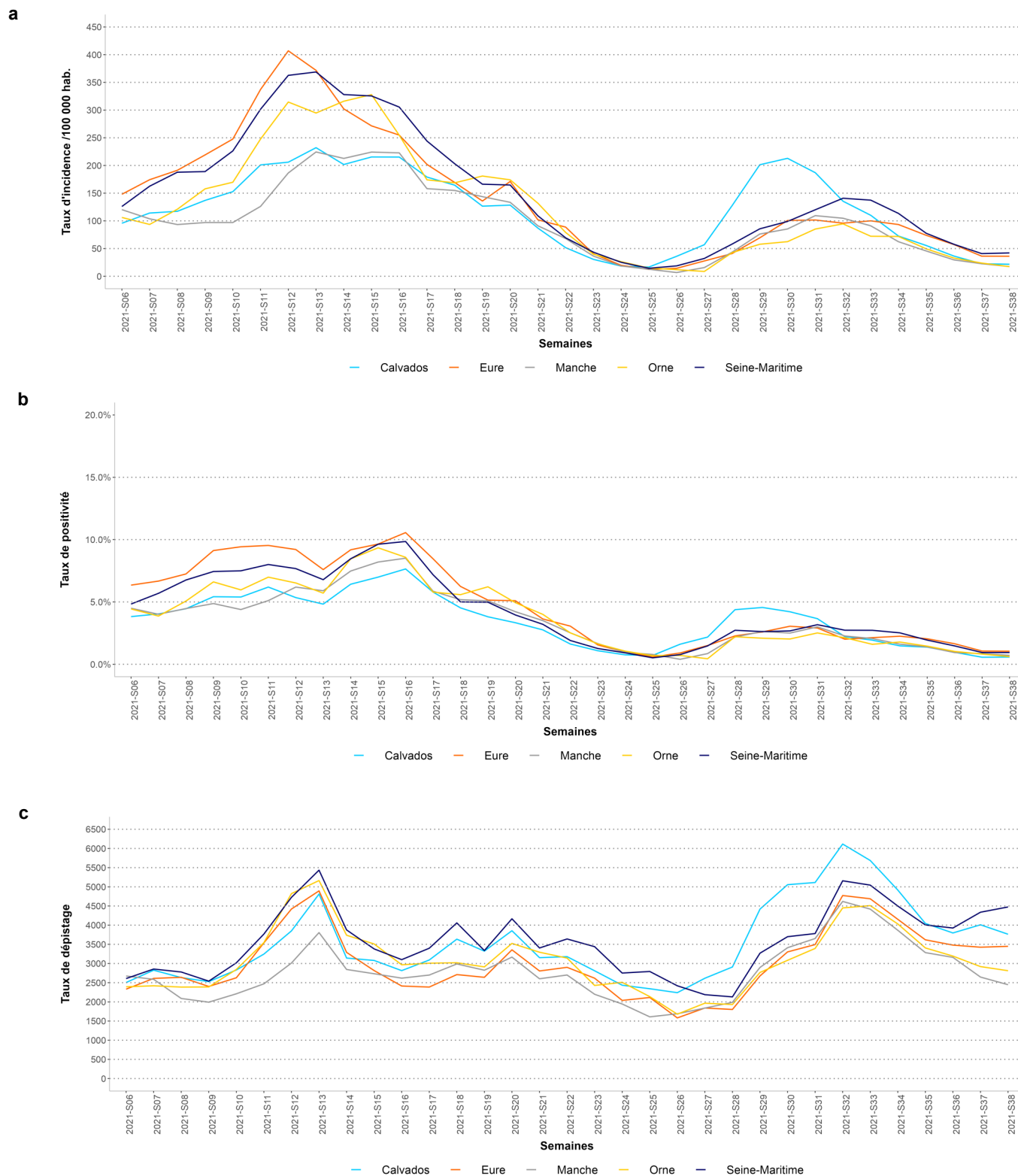
Figure 4. Evolution du taux d'incidence brut des tests positifs (pour 100 000 hab.) cumulé sur 7 jours par classe d'âge, depuis la semaine 06-2021, en région Normandie (14/02/2021 au 26/09/2021, source : SI-DEP)



COVID-19 - Surveillance virologique départementale

Au niveau départemental, l'ensemble des TI était inférieur au seuil de 50/100 000 hab. Dans trois départements les valeurs des TI se situent en-dessous ou très proche du seuil de vigilance de 20/100 000 hab. Il s'agit des départements de l'**Orne** avec 17/100 000 hab. (- 27%), de la **Manche** avec 18/100 000 hab. (- 22%), et du **Calvados** avec 21/100 000 hab. (- 4%) ; En **Seine-Maritime** le TI est en légère augmentation avec une valeur à 42/100 000 hab. (+ 2%). Enfin dans l'**Eure**, le TI est stable à 36/100 000 hab. Les taux de positivité étaient en augmentation dans l'**Eure** et l'**Orne** et mais restaient inférieurs ou égaux à 1%. L'activité de dépistage était en baisse dans l'**Orne**, la **Manche** et le **Calvados**, stable dans l'**Eure** et en augmentation en **Seine-Maritime**.

Figure 5. Évolution des taux d'incidence (5.a), de positivité (5.b), et de dépistage (5.c) ,cumulé sur 7 jours, des cas de COVID-19 par département, depuis la semaine 06-2021, Normandie (14/02/2021 au 26/09/2021, source : SI-DEP)

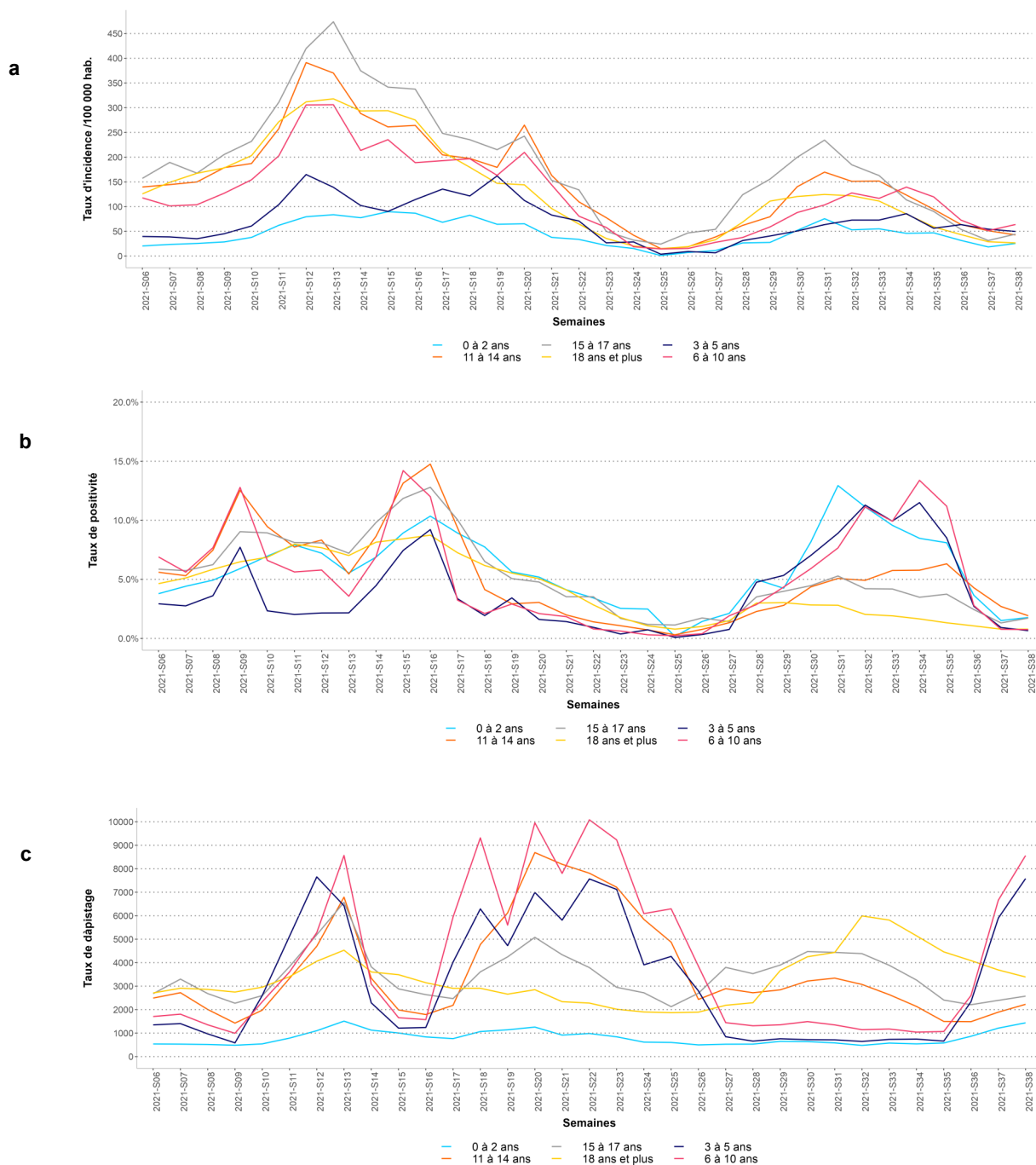


Covid-19 - Analyse par niveau scolaire

Dans le contexte de rentrée scolaire, la reprise de l'analyse des indicateurs des moins de 18 ans représente un enjeu dans le suivi de l'activité épidémique. En semaine 38, 33 844 personnes de moins de 18 ans ont été testées pour le SARS-CoV-2. Un total de 334 **nouveaux cas confirmés** a été rapporté. Les moins de 18 ans représentaient 27% de l'ensemble des nouveaux cas observés dans la population normande.

- Le **taux d'incidence brut** des cas confirmés au niveau régional était de 44/100 000 habitants chez les 15-17 ans, 43/100 000 habitants chez les 11-14 ans, 64/100 000 habitants chez les 6-10 ans, 50/100 000 habitants chez les 3-5 ans et 25/100 000 habitants chez les 0-2 ans (Figure 8a).
- Le **taux de positivité** était en légère augmentation chez les 15-17 ans (Figure 8b).
- Le **taux de dépistage brut** était en augmentation chez les moins de 18 ans, notamment chez les 3-10 ans (Figure 8c).

Figure 8. Évolution des taux d'incidence (12a), de dépistage (12b) et de positivité (12c) des cas de COVID-19 selon les classes d'âge des moins de 18 ans, depuis la semaine 35-2020, Normandie (données au 26 septembre 2021)

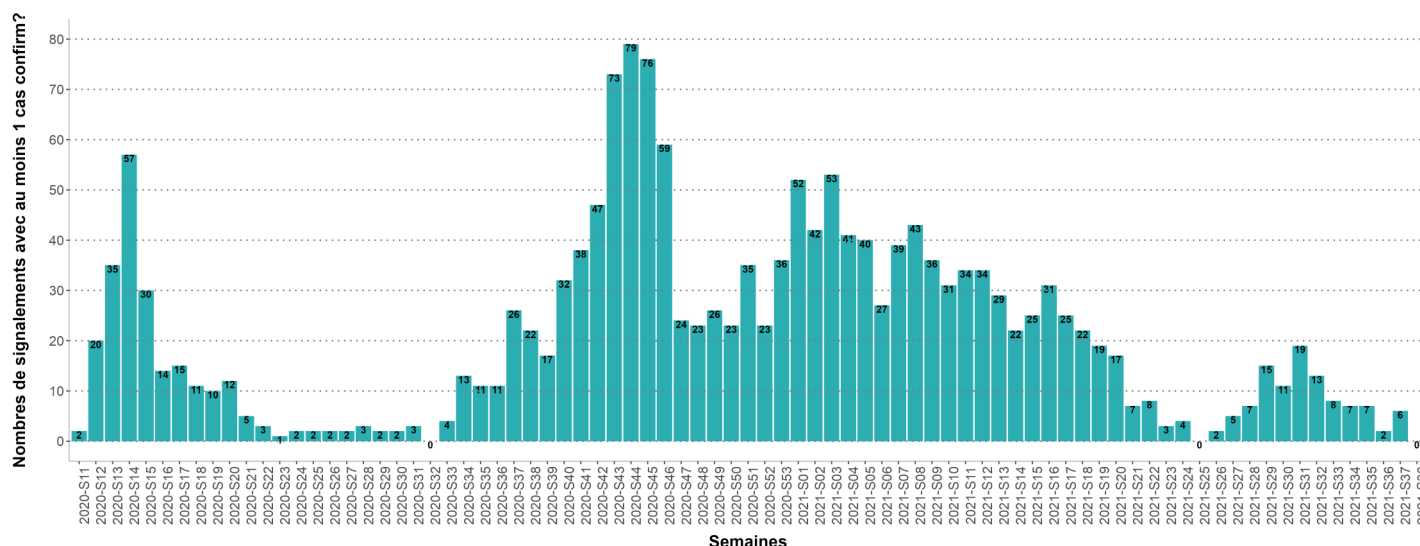


• Surveillance ESMS dont EHPAD

En semaine 38, par date de survenue du 1^{er} cas, aucun nouvel épisode de COVID-19 a été signalé par les établissements médico-sociaux (avec hébergement) contre 6 épisodes en semaine 37, mais cette diminution reste à consolider .

Entre le 1^{er} mars 2020 et le 30 septembre 2021, 1 720 signalements ont été déclarés dans les établissements sociaux et médico-sociaux (ESMS). Leur distribution se situait entre 61% (vs 69% en S37) des signalements dans les établissements d'hébergement pour personnes âgées (n= 1 042) et 39% dans les autres EMS (n= 678). L'ensemble de ces signalements correspondait à un total de 10 521 cas de COVID-19 confirmés parmi les résidents (ayant donné lieu à 1 368 décès), et de 5 749 cas confirmés parmi le personnel.

Figure 9. Nombre hebdomadaire de signalements d'épisode avec au moins un cas (possible ou confirmé) de COVID-19 en ESMS, par date de survenue du premier cas et par semaine calendaire, entre le 09 mars 2020 et le 12 septembre 2021.(source : Vooz Ehpacovid-19, SpFrance)

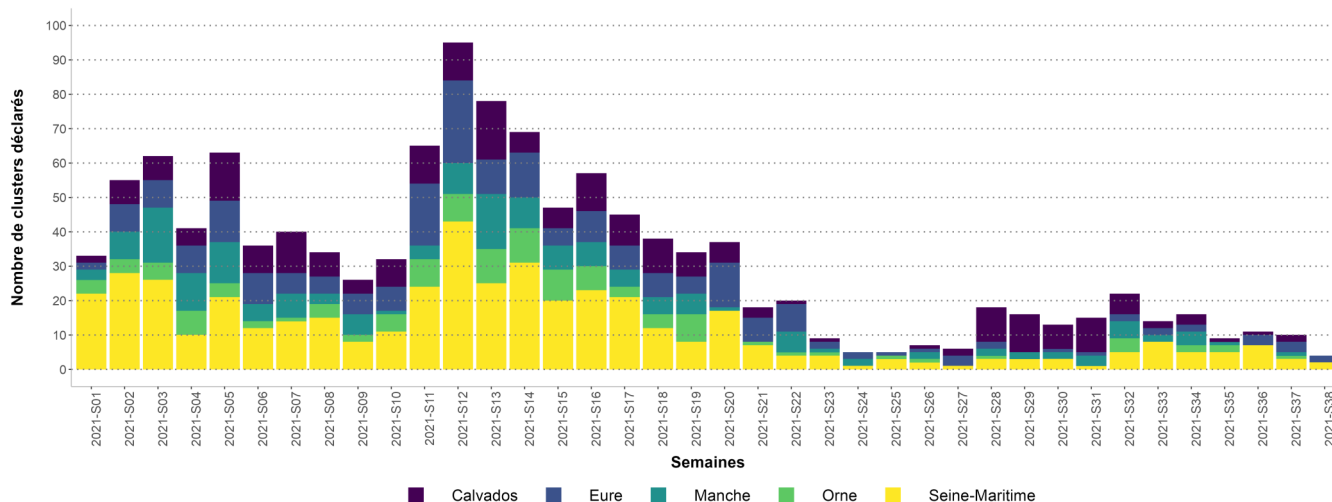


• Clusters

Le nombre hebdomadaire de nouveaux clusters signalés était en baisse par rapport à la semaine précédente. (figure 10). Au 26 septembre 2021, 14 clusters étaient en cours d'investigation. Les collectivités les plus fréquemment touchées sont : les milieux scolaire et universitaire et les EHPAD :

- 6 clusters en Seine-Maritime
- 1 cluster dans le Calvados
- 1 cluster dans la Manche
- 5 clusters dans l'Eure
- 1 cluster dans l'Orne

Figure 10. Répartition hebdomadaire des signalements de clusters par département, depuis le 4 janvier 2021 (Source ARS et SpFrance, Normandie, 26 septembre 2021, N = 1205)



COVID-19 - Hospitalisations et séjours en réanimation

Depuis le 01 mars 2020 (date des premières informations disponibles dans l'outil SI-VIC), 94 établissements ont déclaré au moins un cas.

Au 29 septembre 2021, 329 cas de COVID-19 étaient en cours d'hospitalisation en Normandie (vs 346 en S-1). Parmi eux, 32 étaient admis en services de soins critiques (vs 34 en S-1), 134 en hospitalisation conventionnelle, et 160 en services de soins de suite et de réadaptation ou de soins de longue durée.

Parmi les 32 patients en services de soins critiques, 20 (62%) étaient en services de réanimation et 12 en services de soins intensifs ou de surveillance continue.

Tableau 5. Nombre et part (en %) des personnes en hospitalisation et en services de soins critiques pour COVID-19 par classe d'âge, 29/09/2021, Source : SI-VIC extraction du 29/09/2021 à 14h

Classe d'âge	Hospitalisations		Dont soins critiques	
	N	%	N	%
0-9 ans	1	0,3	0	0,0
10-19 ans	2	0,6	0	0,0
20-29 ans	4	1,2	0	0,0
30-39 ans	9	2,7	4	12,5
40-49 ans	13	4,0	3	9,4
50-59 ans	33	10,0	8	25,0
60-69 ans	70	21,3	11	34,4
70-79 ans	69	21,0	4	12,5
80-89 ans	84	25,5	2	6,2
90 ans et plus	41	12,5	0	0,0
Total Région	329	100,0	32	100,0

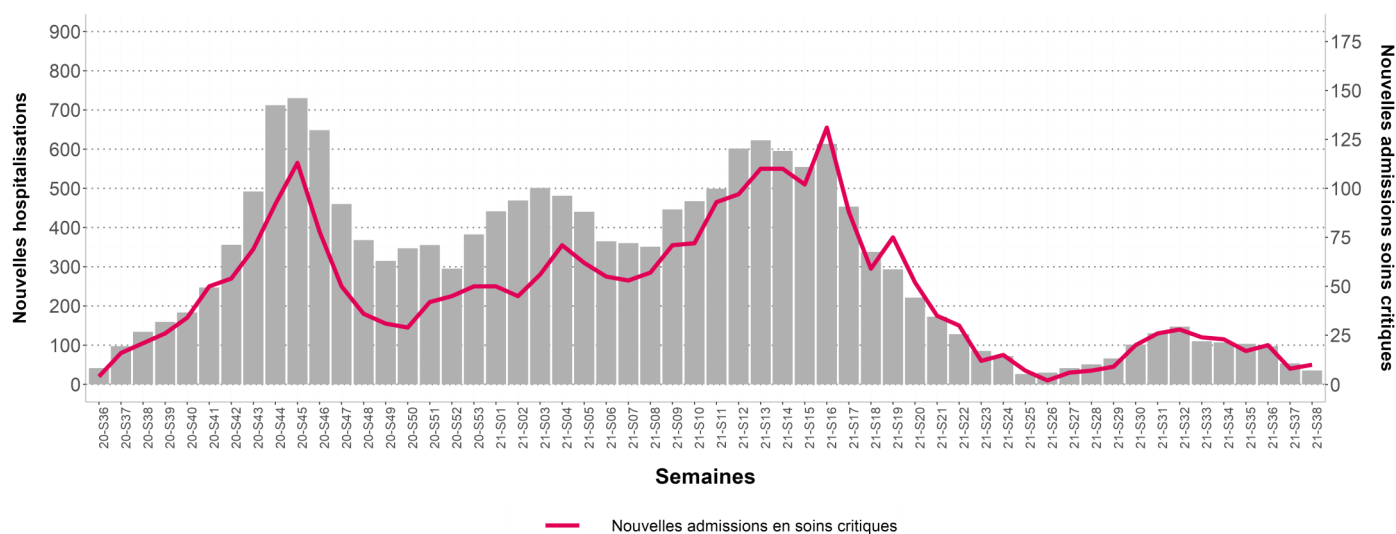
Données au 2021-09-29

Tableau 6. Nombre et part (en %) des personnes en hospitalisations et en réanimations pour COVID-19 au 29/09/2021, par département de prise en charge, Source : SI-VIC extraction du 29/09/2021 à 14h

Départements	Hospitalisations		Dont soins critiques	
	N	%	N	%
Calvados	34	10,3	7	21,9
Eure	71	21,6	2	6,2
Manche	59	17,9	0	0,0
Orne	30	9,1	6	18,8
Seine-Maritime	135	41,0	17	53,1
Total Région	329	100,0	32	100,0

Données au 2021-09-29

Figure 11. Nombre hebdomadaire de nouvelles hospitalisations et d'admissions en soins critiques (par date d'admission) pour COVID-19 (Source : SI-VIC, extraction du 29/09/2021 à 14h)



COVID-19 - Nouvelles hospitalisations et admissions en réanimation (par date d'admission)

En semaine 38, le nombre de nouvelles hospitalisations (36 vs 53 en S37) était en diminution tandis que le nombre de nouvelles admissions en soins critiques était en légère augmentation (10 vs 8 en S37). Au niveau départemental, une diminution des nouvelles hospitalisations était observée dans tous les départements excepté dans le Calvados où l'on observe une stabilisation: 11 (11 en S37). En Seine-Maritime : 7 (4 en S37) ; l'Eure : 3 (6 en S37), la Manche 3 (5 en S37) ; l'Orne 2 (4 en S37)

Figure 12: Evolution du nombre de nouvelles hospitalisations COVID-19, selon la semaine d'admission, en Normandie, par département (Source SI-VIC au 29/09/2021).

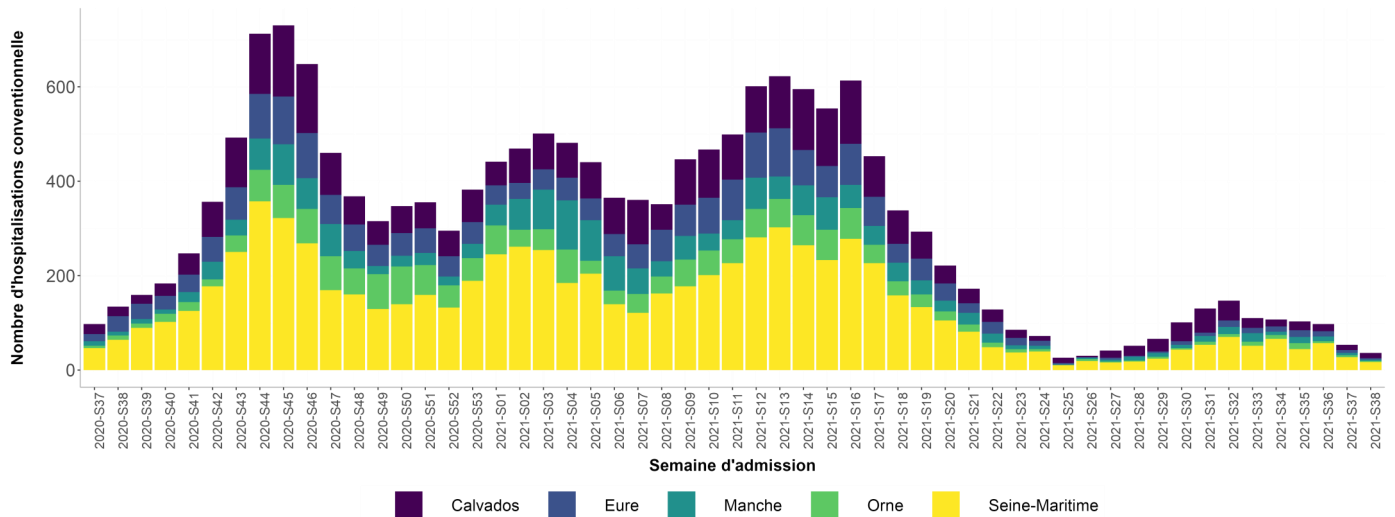
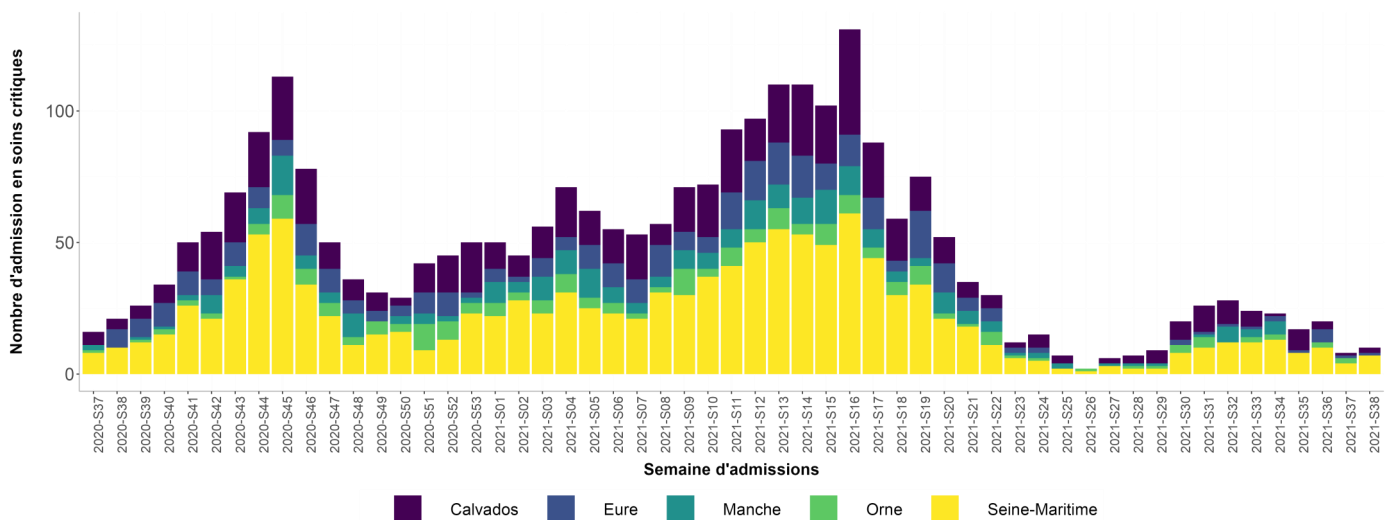


Figure 13: Evolution du nombre de nouvelles admissions COVID-19 en soins critiques, par département, selon la semaine d'admission, en Normandie, par département (Source SI-VIC au 29/09/2021).



Description des cas graves de COVID-19 admis en réanimation

Surveillance sentinelle

La surveillance des cas graves de COVID-19 repose sur un réseau sentinelle de services de réanimation localisés en France métropolitaine et dans les DROM. Elle a été mise en place en mars 2020 dans l'objectif de décrire les caractéristiques des patients admis en réanimation avec un diagnostic confirmé de COVID-19. **Cette surveillance n'a pas vocation à dénombrer tous les cas graves de COVID-19 admis en réanimation.** En effet, le dispositif SI-VIC permet le monitoring de la dynamique du nombre de cas d'hospitalisation (dont les admissions en réanimation) depuis mars 2020. Le protocole de la surveillance et la fiche de recueil sont disponibles sur le site de Santé publique France. Notamment, un découpage par semestre est utilisé afin de prendre en compte l'évolution de la dynamique épidémique (distinction de chacune des vague par un semestre différent des années 2020 et 2021); seuls les 2 semestres de 2021 sont détaillés ici.

En Normandie, cette surveillance repose sur un réseau de 8 services de réanimation répartis dans les cinq départements. Elle avait été interrompue début juillet 2021, compte tenu du faible nombre de nouveaux cas signalés, en accord avec la dynamique de l'épidémie. Le dispositif de surveillance a néanmoins été réactivé dès le **16 août 2021** dans la région afin de décrire les cas graves de la 4ème vague de l'épidémie, caractérisée par la généralisation du variant Delta et la progression de la vaccination.

En Normandie, pour 2021-S^{stre}2 (données arrêtées au 28/09/2021 à 14h), 41 signalements de patients confirmés au Sars-Cov-2 et admis dans les services de réanimation sentinelles ont été décrits. **Cet effectif étant encore faible, les données qui en sont issues resteront à consolider dans le temps.**

L'âge médian des patients a diminué à 56,7 ans (vs 65,9 en 2021-S^{stre}1) même s'il augmente avec les derniers cas signalés. Cette observation est associée à une diminution de la part des tranches d'âge supérieures à 65 ans (27% vs 53% en 2021-S^{stre}1) (Tableau 9).

Parmi les patients pour lesquels l'existence ou l'absence de comorbidité est documentée en 2021-S^{stre}2, la part de patients ne présentant pas de comorbidité est en augmentation par rapport au semestre précédent (24% vs 11% en 2021-S^{stre}1). Pour les patients présentant des comorbidités, l'obésité, l'hypertension et les pathologies pulmonaires restent les trois facteurs les plus souvent retrouvés.

En 2021-S^{stre}2, l'évolution de la durée de séjour est en diminution (durée moyenne de 11,7 jours vs 15,3 en 2021-S^{stre}1) mais ceci reste à confirmer (29% des patients décrits étant toujours en cours d'hospitalisation en réanimation).

La létalité est en diminution (10% vs 27%) par rapport à 2021-S^{stre}1, avec 71 % des évolutions renseignées.

Parmi les 42 patients de réanimation décrits en 2021-S^{stre}2, 32 patients n'avaient reçu aucune dose de vaccin (soit 76 %) vs 10 qui avaient reçu au moins une dose de vaccin (4 cas avec 1 dose et 6 cas avec 2 doses). Pour une de ces 6 personnes l'administration de la deuxième dose datait de moins de 14 jours.

Figure 14 Distribution des cas de COVID-19 admis et signalés dans les services sentinelles de réanimation, selon l'existence de comorbidités et par classe d'âge, du 01/01/2020 au 28/09/2021 à 14H (source : 8 services sentinelles de réanimation normands).

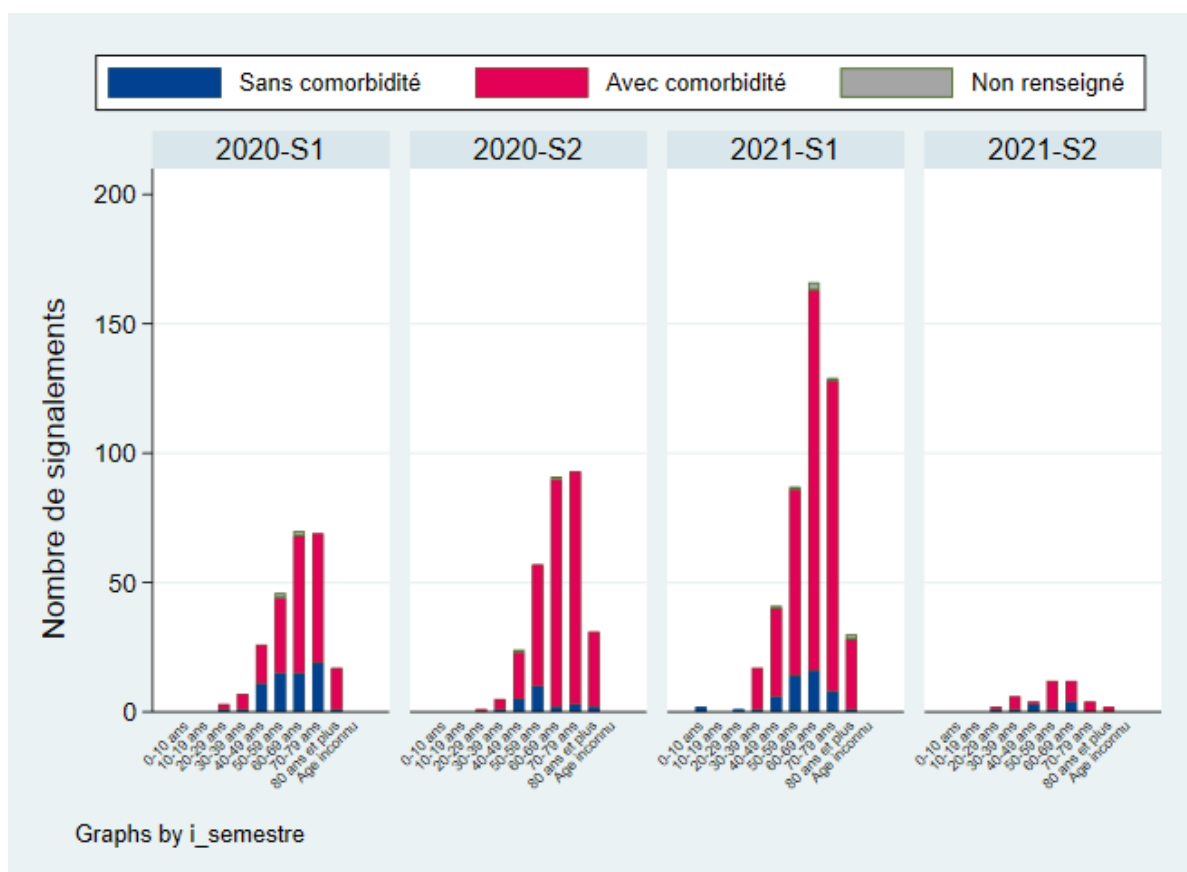


Tableau 7. Description des patients atteints de COVID-19 admis en réanimation et signalés du 1er janvier au 28 septembre 2021 par les services de réanimation participant à la surveillance sentinelle, par semestre, en Normandie.

	2021- Semestre 1	2021 - Semestre 2
Cas admis en réanimation		
Nb signalements	473	42
Répartition par sexe		
Homme	298 (63%)	27 (64%)
Femme	175 (37%)	15 (36%)
Inconnu	0 (0%)	0 (0%)
Ratio	1,7	1,8
Age		
Moyen	63,9	55,9
Médian	65,9	57,0
Quartile 25	56,8	45,7
Quartile 75	72,2	65,5
Délai entre début des signes et admission en réanimation		
Moyen	9,0	8,2
Médian	9,0	8,0
Quartile 25	6,0	6,0
Quartile 75	11,0	11,0
Région de résidence des patients		
Hors région	22 (5%)	0 (0%)
Normandie	450 (95%)	42 (100%)
Non renseigné	1	0

	2021- Semestre 1	2021 - Semestre 2
Classe d'âge		
0-14 ans	2 (0%)	0 (0%)
15-44 ans	30 (6%)	10 (24%)
45-64 ans	191 (40%)	21 (50%)
65-74 ans	183 (39%)	7 (17%)
75 ans et plus	67 (14%)	4 (10%)
Non renseigné	0	0
Comorbidités		
Aucune comorbidité	49 (11%)	10 (24%)
Au moins une comorbidité parmi :	416 (89%)	32 (76%)
- Obésité (IMC>=30)	259 (56%)	21 (50%)
- Hypertension artérielle	217 (47%)	12 (29%)
- Diabète	114 (25%)	8 (19%)
- Pathologie cardiaque	84 (18%)	2 (5%)
- Pathologie pulmonaire	99 (21%)	9 (21%)
- Immunodépression	27 (6%)	4 (10%)
- Pathologie rénale	41 (9%)	1 (2%)
- Cancer	32 (7%)	1 (2%)
- Pathologie neuromusculaire	12 (3%)	1 (2%)
- Pathologie hépatique	9 (2%)	0 (0%)
Non renseigné	8	0
Evolution		
Evolution renseignée	446 (94%)	30 (71%)
- Sortie de réanimation	327 (73%)	27 (90%)
- Décès	119 (27%)	3 (10%)

	2021- Semestre 1	2021 - Semestre 2
Syndrome de détresse respiratoire aigüe**		
Pas de SDRA	59 (14%)	12 (38%)
Mineur	30 (7%)	0 (0%)
Modéré	126 (30%)	10 (31%)
Sévère	208 (49%)	10 (31%)
Non renseigné	50	10
Type de ventilation**		
O2 (lunettes/masque)	9 (2%)	1 (2%)
VNI (Ventilation non invasive)	3 (1%)	0 (0%)
Oxygénothérapie à haut débit	281 (60%)	31 (74%)
Ventilation invasive	166 (35%)	8 (19%)
Assistance extracorporelle (ECMO/ECCO2R)	9 (2%)	2 (5%)
Non renseigné	5	0
Durée de séjour		
Durée moyenne de séjour	15,3	11,7
Durée médiane de séjour	8,0	7,0
Durée quartile 25	5,0	4,0
Durée quartile 75	19,0	13,0
**Niveau de sévérité maximal observé et modalité de prise en charge la plus invasive mise en place au cours du séjour en réanimation		

Covid-19 - Autres indicateurs

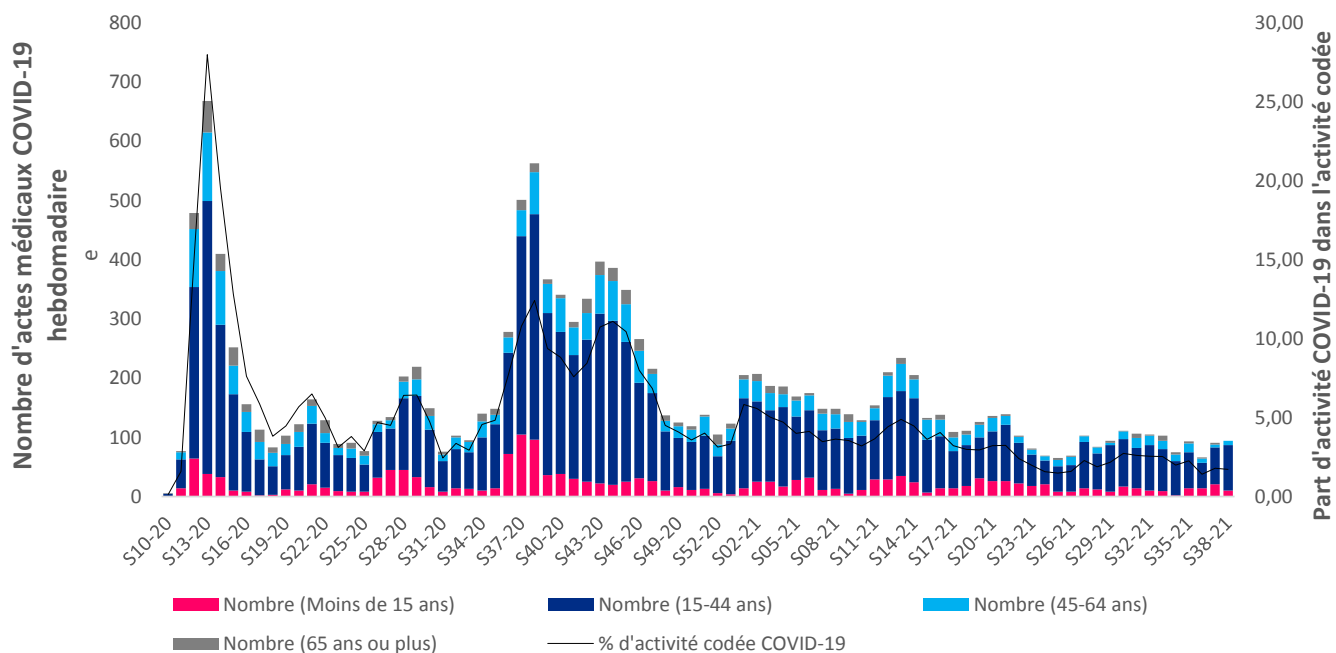
En semaine 38, le taux d'actes de SOS-Médecins pour suspicion de Covid-19 était stable (94 actes vs 91 en S37, +3%) (Fig.15).

L'activité pour Covid-19 aux urgences était en augmentation (59 passages vs 45 en semaine S37, +31%) (Fig.16).

L'activité en ville concernait principalement la tranche d'âge des 15 à 44 ans (82% des actes). Les passages aux urgences concernaient également les personnes de 65 ans et plus (41% des passages).

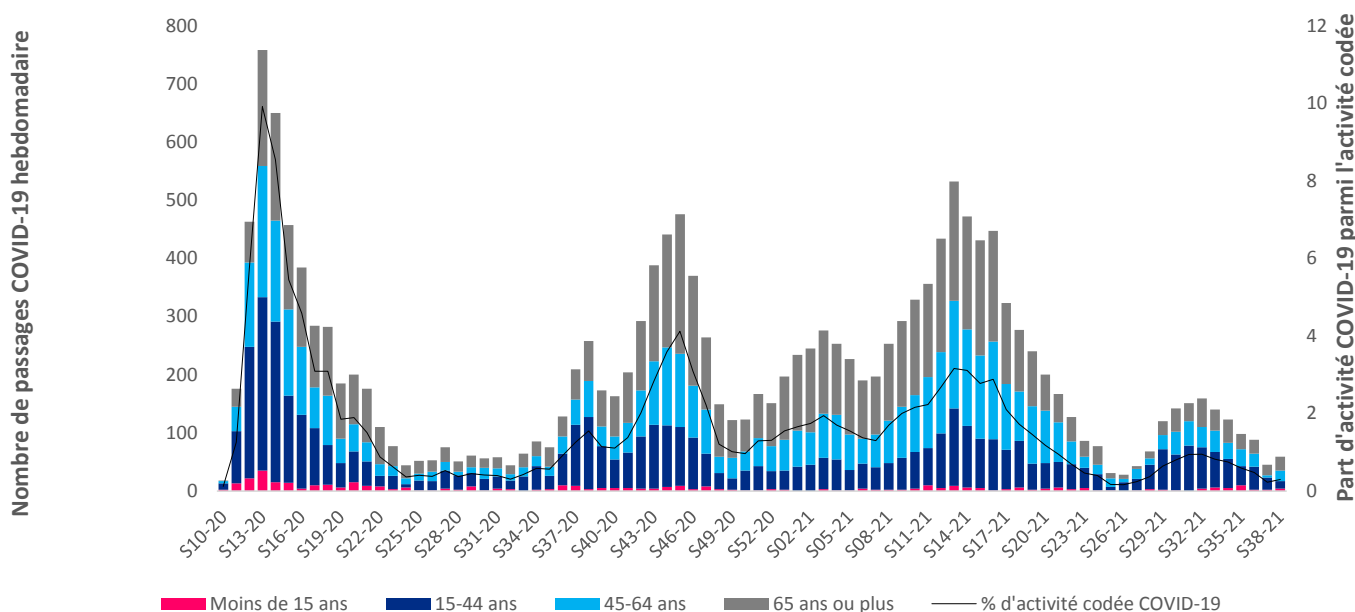
• Surveillance en ville

Figure 15. Nombre hebdomadaire d'actes posés par les associations SOS Médecins et part d'activité (en %) pour suspicion de COVID-19 par classe d'âge, Normandie (source : SOS Médecins-SurSaUD®, le 28/09/2021)



• Surveillance aux urgences

Figure 16. Nombre hebdomadaire de passages aux urgences et part d'activité (en %) pour suspicion de COVID-19 par classe d'âge, Normandie (source : Oscour®-SurSaUD®, le 28/09/2021)



Mortalité spécifique au COVID-19 en Normandie

Parmi les personnes ayant été hospitalisées pour COVID-19, 3 526 sont décédées depuis le 1^{er} mars 2020 en Normandie. En semaine 38, le nombre de patients décédés au cours de leur hospitalisation était en diminution par rapport à la semaine précédente (8 vs 11 en S37). (Figure 15). Les décès concernent plus particulièrement les personnes âgées de plus de 60 ans.

Parmi les certificats de décès rédigés par voie électronique et transmis à Santé publique France depuis le 1^{er} mars 2020, 2 016 décès contenaient une mention de COVID-19 parmi les causes médicales de décès renseignées. La répartition par classe d'âge restait stable. Les plus de 75 ans représentaient 72,7 % de ces décès, tandis que les 65-74 ans et les 45-64 ans représentaient respectivement 18,5 et 8,3 %. Des comorbidités étaient renseignées dans 72 % des certificats de décès.

Figure 17. Nombre de patient décédés au cours de leur hospitalisation pour COVID-19 par semaine (Source : SI-VIC, au 29/09/2021 à 14h).

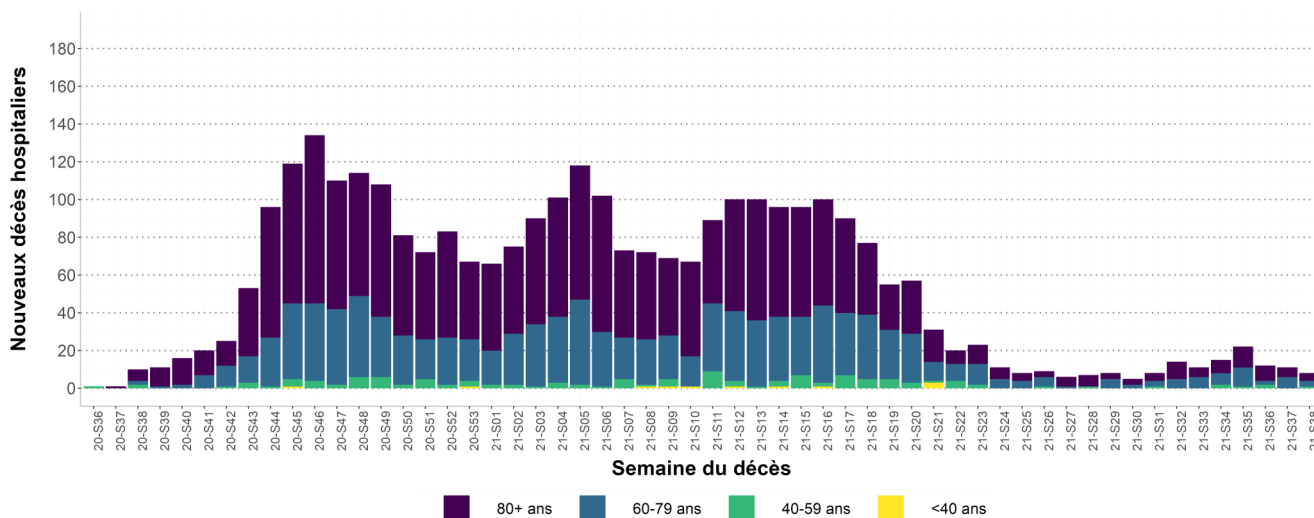


Tableau 8. répartition (en %) par classe d'âge des cas de COVID-19 décédés au cours de leur hospitalisation (Source : SI-VIC, au 29/09/2021 à 14h).

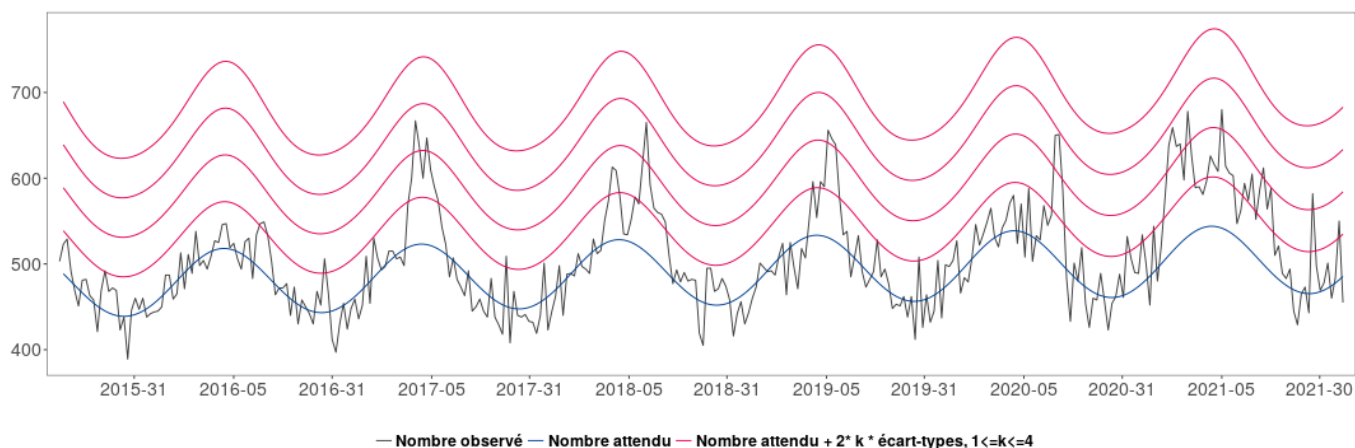
	0-9 ans	10-19 ans	20-29 ans	30-39 ans	40-49 ans	50-59 ans	60-69 ans	70-79 ans	80-89 ans	90 ans et plus
Décédés N = 3526 (%)	0.0	0.0	0.1	0.3	1.0	3.4	12.5	22.2	37.7	22.8

Données au 2021-09-29

Mortalité toutes causes en Normandie

Au niveau régional, le nombre de décès toutes causes confondues était en baisse et inférieur de l'attendu en semaine 37.

Figure 18. Mortalité toutes causes, toutes classes d'âge confondues (tous âges), jusqu'à la semaine 36-2021 (Source : Insee, au 29/09/2021 à 11h)



COVID-19

Un dispositif de surveillance en population à partir de plusieurs sources de données a été mis en place afin de documenter l'évolution de l'épidémie en médecine de ville, à l'hôpital (recours au soin et admission en réanimation) et des décès en complément d'une surveillance virologique à partir des laboratoires hospitaliers et de ville. Les objectifs de la surveillance sont de suivre la dynamique de l'épidémie et d'en mesurer l'impact en termes de morbidité et de mortalité. En phase 3, les systèmes de surveillance sont adaptés ou nouvellement déployés pour assurer la surveillance en population. La date de début effective de chaque surveillance est précisée ci-dessous (date de début).

- ▶ **SurSaUD® (OSCOUR® et SOS Médecins)** : les données de recours aux services d'urgences et aux associations SOS Médecins pour une suspicion d'infection à COVID-19 (utilisation de codes spécifiques) (depuis le 24 février).
- ▶ **SI-DEP (système d'information de dépistage)** : plateforme sécurisée avec enregistrement systématiquement des résultats des laboratoires de tests pour SARS-COV-2 (depuis le 13 mai).
- ▶ **SI-VIC (Système d'information pour le suivi des victimes)** : nombre d'hospitalisations pour COVID-19, patients en réanimation ou soins intensifs ainsi que les décès survenus pendant l'hospitalisation rapportés par les établissements hospitaliers (depuis le 13 mars).
- ▶ **Données de mortalité (Insee)** : Nombre de décès toutes causes par âge avec estimation de l'excès par rapport à l'attendu par âge, département et région (2 à 3 semaines de délai pour consolidation).
- ▶ **Certification électronique des décès (CépiDC)** : décès certifiés de façon dématérialisée et permettant de connaître les causes médicales du décès.
- ▶ **VAC-SI (Système d'information pour le suivi de la campagne vaccinale contre la Covid-19)** : Les indicateurs de la couverture vaccinale (CV) sont produits en distinguant :
 - Les personnes vaccinées par au moins une dose : personnes ayant reçu une, deux ou trois doses de vaccin
 - Les personnes complètement vaccinées : personnes vaccinées par deux doses par les vaccins nécessitant deux doses (ex : vaccins Pfizer, Moderna ou AstraZeneca), personnes vaccinées par une dose par les vaccins nécessitant une seule dose (ex : vaccin Janssen), personnes vaccinées par une dose en cas d'antécédents de COVID-19, personnes vaccinées par trois doses (notamment immunodéprimées).

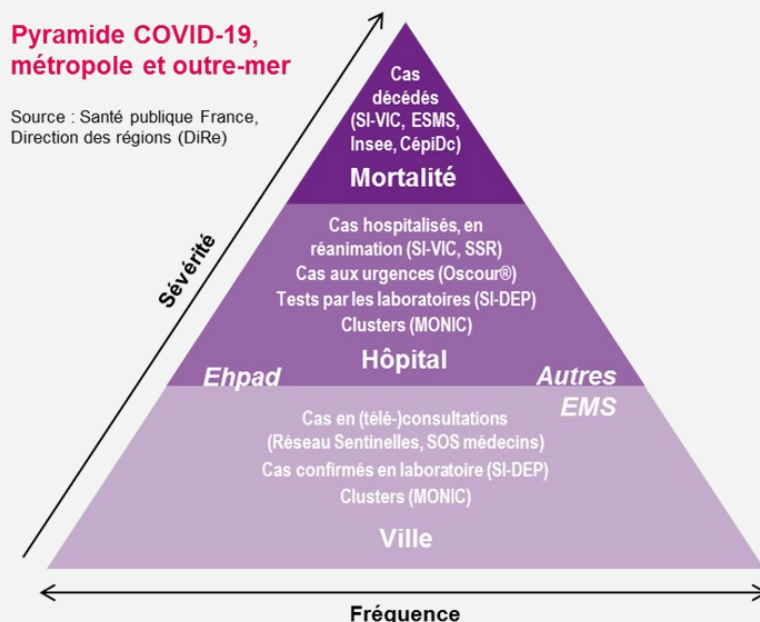
Pour en savoir plus sur les méthodes : consulter la page [Santé publique France](#)

Qualité des données SurSaUD® en semaine 38 :

	NORMANDIE	CALVADOS	EURE	MANCHE	ORNE	SEINE-MARITIME
SOS : Nombre d'associations incluses	3/3	1/1	-	1/1	-	1/1
SOS : Taux de codage diagnostique	98,3%	98,1%	-	98,8%	-	98,1%
SAU – Nombre de SU inclus	46/46	9/9	9/9	7/7	7/7	14/14
SAU – Taux de codage diagnostique	76,0%	80,8%	38,6%	92,7%	93,6%	77,9%

Mission de Santé publique France

Surveiller, comprendre la dynamique de l'épidémie, anticiper les scénarii, mettre en place des actions pour prévenir et limiter la transmission du virus, mobiliser la réserve sanitaire. En région, coordonner la surveillance, investiguer, analyser les données, apporter l'expertise à l'ARS pour l'aide à la décision.



CépiDc-Inserm : Centre d'épidémiologie sur les causes médicales de décès ; Ehpad : Etablissement d'hébergement pour personnes âgées dépendantes ; EMS : Etablissement médico-social ; ESMS : Etablissement social et médico-social ; Insee : Institut national de la statistique et des études économiques ; MONIC : Système d'information de monitoring des clusters ; Oscour® : Organisation de la surveillance coordonnée des urgences ; SI-DEP : Système d'informations de dépistage ; SI-VIC : Système d'information des victimes ; SSR : Services sentinelles de réanimation/soins intensifs

Découvrez les enquêtes de la semaine

Le Point sur la circulation des variants avec les enquêtes [Flash](#)

Pour en savoir plus sur la COVID-19, les systèmes de surveillance et la vaccination, consultez le dossier [Santé Publique France](#) et le site [Vaccination Info Service](#). Retrouvez toutes les données en accès libre sur [Géodes](#).

Retrouver ce point épidémiologique et les précédents : consultez les [Points épidémiologiques Normandie](#)

Retrouvez tous les [outils de prévention](#) destinés aux professionnels de santé et au grand public.

Rédacteur en chef

Mélanie Martel

Equipe de rédaction

Santé publique France Normandie

Direction des régions (DiRe)

En collaboration à Santé publique France avec la Direction des maladies infectieuses (DMI), la Direction appui, traitements et analyse de données (Data)

Contact presse

presse@santepubliquefrance.fr

Diffusion Santé publique France

12 rue du Val d'Osne
94415 Saint-Maurice Cedex

www.santepubliquefrance.fr

Date de publication

01/10/2021

Numéro vert 0 800 130 000

7j/7 24h/24 (appel gratuit)

Sites associés :

- ▶ [SurSaUD@](#)
- ▶ [OSCOUR@](#)
- ▶ [SOS Médecins](#)
- ▶ [Réseau Sentinelles](#)
- ▶ [SI-VIC](#)
- ▶ [CépiDC](#)



PROTÉGEONS-NOUS LES UNS LES AUTRES

